

กองทุนเปิด MEGA 10 ARTIFICIAL INTELLIGENCE ชนิดเพื่อการออม

MEGA10AI-SSF

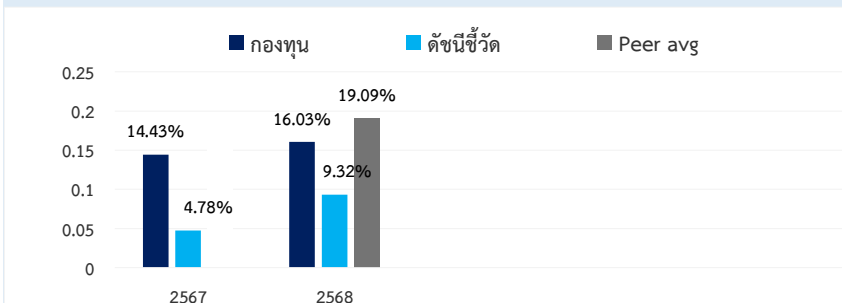
ประเภทกองทุนรวม / กลุ่มกองทุนรวม

- กองทุนรวมตราสารทุน / กองทุนรวมเพื่อการออม (SSF) / กองทุนรวมที่เน้นลงทุนแบบมีความเสี่ยงต่างประเทศ
- กลุ่ม Technology Equity

นโยบายและกลยุทธ์การลงทุน

- ลงทุนในตราสารทุนของบริษัทต่าง ๆ ทั่วโลกที่จดทะเบียนซื้อขายในตลาดหลักทรัพย์ของประเทศสหรัฐอเมริกา ที่เป็นบริษัทผู้ผลิต และ/หรือ ผู้พัฒนา สินค้าหรือบริการที่เกี่ยวข้องกับเทคโนโลยีปัญญาประดิษฐ์ (Artificial Intelligence : AI) และ/หรือ ที่เกี่ยวข้องกับการใช้ปัญญาประดิษฐ์ในการดำเนินธุรกิจอย่างมีนัยสำคัญ โดยผู้จัดการกองทุนจะพิจารณาเลือกลงทุนในตราสารทุนของบริษัทข้างต้นจากมูลค่าหลักทรัพย์ตามราคาตลาด (Market Capitalization) สูงสุดและมีสภาพคล่อง 10 บริษัท (รายละเอียดเพิ่มเติมในข้อมูลอื่น ๆ หน้า 4)
- กองทุนไม่ป้องกันความเสี่ยงจากอัตราแลกเปลี่ยน จึงอาจมีความเสี่ยงจากอัตราแลกเปลี่ยน ผู้ลงทุนอาจจะขาดทุนหรือได้รับกำไรจากอัตราแลกเปลี่ยนหรือได้รับเงินคืนต่ำกว่าเงินลงทุนเริ่มแรกได้
- กองทุนมีกลยุทธ์การลงทุนในตราสารทุนตามหลักเกณฑ์การคัดเลือกหลักทรัพย์และการบริหารจัดการที่กำหนด (Rules based Approach) โดยมุ่งหวังให้ผลประโยชน์การเคลื่อนไหวสูงกว่าดัชนีชี้วัดในระยะยาว

ผลการดำเนินงานและดัชนีชี้วัดย้อนหลัง 5 ปีปฏิทิน (%ต่อปี)

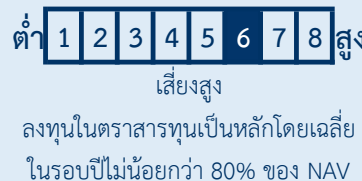


หมายเหตุ: ปีที่เริ่มต้นกองทุน ผลการดำเนินงานกองทุนและดัชนีชี้วัดจะแสดงตั้งแต่วันที่เริ่มต้น Class ถึงสิ้นปีปฏิทิน มีระยะเวลาไม่ถึง 1 ปี จึงไม่มีค่า Peer avg ในระยะเวลาดังกล่าว

ผลการดำเนินงานย้อนหลังแบบปักหมุด (%ต่อปี*)

	YTD	3 เดือน	6 เดือน	1 ปี*
กองทุน	8.33	10.22	2.20	48.40
ดัชนีชี้วัด	8.73	8.30	7.03	28.11
ค่าเฉลี่ยในกลุ่มเดียวกัน	9.81	7.26	3.12	48.07
ความผันผวนกองทุน	25.89	27.14	24.62	23.40
ความผันผวนดัชนีชี้วัด	17.03	17.80	16.15	15.17
	3 ปี*	5 ปี*	10 ปี*	ตั้งแต่จัดตั้ง*
กองทุน	N/A	N/A	N/A	20.39
ดัชนีชี้วัด	N/A	N/A	N/A	11.86
ค่าเฉลี่ยในกลุ่มเดียวกัน	N/A	N/A	N/A	N/A
ความผันผวนกองทุน	N/A	N/A	N/A	27.93
ความผันผวนดัชนีชี้วัด	N/A	N/A	N/A	18.52

ระดับความเสี่ยง



ข้อมูลกองทุนรวม

วันจดทะเบียนกองทุน	15 พ.ค. 2567
วันเริ่มต้น class	15 พ.ค. 2567
นโยบายการจ่ายเงินปันผล	ไม่จ่าย
อายุกองทุน	ไม่กำหนด
การป้องกันความเสี่ยง FX	ไม่ป้องกัน (unhedged)
การเรียกเก็บค่าธรรมเนียมตามผลการดำเนินงาน	ไม่มี

ผู้จัดการกองทุนรวม

นาย ธนบดี รัตนชูวงศ์ (ตั้งแต่ 15 พ.ค. 2567)
 นาย ปิติกร แต้เกษม (ตั้งแต่ 30 ธ.ค. 2568)

ดัชนีชี้วัด :

ดัชนี S&P500 Total Return ปรับด้วยอัตราแลกเปลี่ยน เพื่อคำนวณผลตอบแทนเป็นสกุลเงินบาท ณ วันที่คำนวณผลตอบแทน สัดส่วน 100%
 วัตถุประสงค์ในการอ้างอิงดัชนีชี้วัด : เพื่อเปรียบเทียบกับผลการดำเนินงานของกองทุน

คำเตือน

- การลงทุนในกองทุนรวมไม่ใช่การฝากเงิน
 - ผลการดำเนินงานในอดีตของกองทุนรวม มิได้เป็นสิ่งยืนยันถึงผลการดำเนินงานในอนาคต
- การเข้าร่วมต่อต้านทุจริต: ได้รับการรับรองจาก CAC
 จัดอันดับกองทุน Morningstar

หนังสือชี้ชวนฉบับเต็ม



"ผู้ลงทุนสามารถศึกษาเรื่องมือบริหารความเสี่ยงด้านสภาพคล่องได้ในหนังสือชี้ชวนฉบับเต็ม"

การซื้อขายหน่วยลงทุน	การขายคืนหน่วยลงทุน	ข้อมูลเชิงสถิติ
วันทำการซื้อ : ทุกวันทำการ	วันทำการขายคืน : ทุกวันทำการ	Maximum Drawdown -28.04%
เวลาทำการ : 8.30 น. - 15.30 น.	เวลาทำการ : 8.30 น. - 15.30 น.	Recovering Period 2 เดือน 18 วัน
การซื้อครั้งแรกขั้นต่ำ : 1,000 บาท	การขายคืนขั้นต่ำ : ไม่กำหนด	อัตราส่วนหมุนเวียนการลงทุน 1.68 เท่า
การซื้อครั้งถัดไปขั้นต่ำ : 1 บาท	ยอดคงเหลือขั้นต่ำ : ไม่กำหนด	Sharpe Ratio 0.66
	ระยะเวลาการรับเงินค่าขายคืน : T+2*	Alpha 8.53
		Beta 1.33

หมายเหตุ *ภายใน 5 วันทำการนับแต่วันคำนวณ NAV (T+1) หมายความว่า บริษัทจัดการจะชำระเงินค่าขายคืน ภายใน 6 วันทำการนับแต่วันทำการขายคืน (ปัจจุบันคืนเงินค่าขายคืน T+2) T = วันทำการซื้อขายของกองทุน บริษัทจัดการปิดรับคำสั่งซื้อและ/หรือคำสั่งสับเปลี่ยนหน่วยลงทุนเข้าจากกองทุนรวมอื่น (ยกเว้นการสับเปลี่ยนเข้าจากกองทุนรวมเพื่อการออม) ตั้งแต่วันที่ 1 ม.ค. 2568 เป็นต้นไป

ค่าธรรมเนียมที่เรียกเก็บจากกองทุนรวม (% ต่อปีของ NAV) ค่าธรรมเนียมต่อไปนี้จะส่งผลกระทบต่อ

ต่อผู้ลงทุน เนื่องจากจะทำให้ผลตอบแทนจากการลงทุนลดลง ดังนั้น ผู้ลงทุนควรตรวจสอบทุกครั้งก่อนตัดสินใจลงทุน

ค่าธรรมเนียม	สูงสุดไม่เกิน	เก็บจริง
การจัดการ	1.6050	1.6050
ค่าตอบแทนแก่ตัวแทนขายหน่วยลงทุนของกองทุนรวม (trailer fee) : มี		
รวมค่าใช้จ่าย	2.3754	1.7205

หมายเหตุ 1) ค่าธรรมเนียมหรือค่าใช้จ่ายดังกล่าวได้รวมภาษีมูลค่าเพิ่ม ภาษีธุรกิจเฉพาะ หรือภาษีอื่นใดแล้ว 2) ค่าใช้จ่ายรวมที่เรียกเก็บจริง เป็นข้อมูลของรอบระยะเวลาบัญชี วันที่ 15 พ.ค. 67 - 30 เม.ย. 68 3) สามารถดูค่าธรรมเนียมที่เรียกเก็บจากกองทุนรวมย้อนหลัง 3 ปี ในหนังสือชี้ชวน ส่วนข้อมูลกองทุนรวมได้ที่ www.talisam.co.th 4) บริษัทอาจพิจารณาเปลี่ยนแปลงค่าธรรมเนียมที่เรียกเก็บจริงเพื่อให้สอดคล้องกับกลยุทธ์หรือค่าใช้จ่ายในการบริหารจัดการ 5) บริษัทจัดการปรับเพิ่มค่าธรรมเนียมนายทะเบียนกองทุน โดยมีผลตั้งแต่วันที่ 1 ก.พ. 69 เป็นต้นไป

ค่าธรรมเนียมที่เรียกเก็บจากผู้ถือหน่วย (% ของมูลค่าซื้อขาย) ผู้ลงทุนจะถูกเรียกเก็บค่าธรรมเนียม

ต่อไปนี้อย่างตรงทุกครั้งที่ทำการรายการซื้อขายหรือสับเปลี่ยนหน่วยลงทุน

ค่าธรรมเนียม	สูงสุดไม่เกิน	เก็บจริง
การขาย	1.50	ยกเว้น
การรับซื้อคืน	1.50	ยกเว้น
การสับเปลี่ยนหน่วยลงทุนเข้า	1.50	ยกเว้น
การสับเปลี่ยนหน่วยลงทุนออก	1.50	ยกเว้น*
การโอนหน่วย	ไม่มี	ไม่มี

หมายเหตุ (1) ค่าธรรมเนียมที่เรียกเก็บจากผู้ถือหน่วยได้รวมภาษีมูลค่าเพิ่ม ภาษีธุรกิจเฉพาะ หรือภาษีอื่นใดแล้ว โดยบริษัทจัดการอาจเรียกเก็บค่าธรรมเนียมจากผู้ลงทุนโดยตรง (2) ค่าธรรมเนียมการขาย/การรับซื้อคืน/การสับเปลี่ยนหน่วยลงทุน บริษัทจัดการอาจคิดค่าธรรมเนียมดังกล่าวกับผู้ลงทุนแต่ละกลุ่มไม่เท่ากัน โดยบริษัทจัดการจะแจ้งให้ผู้ลงทุนทราบรายละเอียดต่อไป (3)* ค่าธรรมเนียมการสับเปลี่ยนหน่วยลงทุนไปกองทุน SSF ภายใต้การจัดการของบลจ.อื่นมีค่าธรรมเนียมสูงสุดไม่เกิน 1.50%/ขั้นต่ำ 200 บาท และเรียกเก็บเป็นเงินสด โดยเรียกเก็บจริง 200 บาทต่อรายการ

สัดส่วนประเภททรัพย์สินที่ลงทุน	ทรัพย์สินที่ลงทุน 5 อันดับแรก
breakdown	holding
% NAV	% NAV
หุ้นสามัญ	ALPHABET INC-CL A
เงินฝากธนาคาร	BROADCOM INC
สินทรัพย์อื่นหรือหนี้สินอื่น	ASML HOLDING NV-NY REG SHS
	AMAZON.COM INC
	TAIWAN SEMIC-ADR

การจัดสรรการลงทุนในต่างประเทศ

country	% NAV
UNITED STATES	76.00
NETHERLANDS	9.95
TAIWAN	9.77

การจัดสรรการลงทุนในกลุ่ม

อุตสาหกรรม	% NAV
sector	% NAV
Information Technology	66.37
Communication Services	19.46
Consumer Discretionary	9.88

คำอธิบาย

Maximum Drawdown เปรอ์เซ็นต์ผลขาดทุนสูงสุดของกองทุนรวมในระยะเวลา 5 ปีย้อนหลัง (หรือตั้งแต่จัดตั้งกองทุนกรณีที่ยังไม่ครบ 5 ปี) โดยวัดจากระดับ NAV ต่อหน่วยที่จุดสูงสุดไปจนถึงจุดต่ำสุดในช่วงที่ NAV ต่อหน่วยปรับตัวลดลง ค่า Maximum Drawdown เป็นข้อมูลที่ช่วยให้ทราบถึงความเสี่ยงที่อาจจะขาดทุนจากการลงทุนในกองทุนรวม

Recovering Period ระยะเวลาการฟื้นตัว เพื่อเป็นข้อมูลให้ผู้ลงทุนทราบถึงระยะเวลาตั้งแต่การขาดทุนสูงสุดจนถึงระยะเวลาที่ฟื้นกลับมาที่เงินทุนเริ่มต้นใช้ระยะเวลานานเท่าใด

FX Hedging เปรอ์เซ็นต์ของการลงทุนในสกุลเงินต่างประเทศที่มีการป้องกันความเสี่ยงจากอัตราแลกเปลี่ยน

อัตราส่วนหมุนเวียนการลงทุน ความถี่ของการซื้อขายหลักทรัพย์ในพอร์ตการลงทุนในช่วงเวลาใดช่วงเวลานึง โดยคำนวณจากมูลค่าที่ต่ำกว่าระหว่างผลรวมของมูลค่าการซื้อขายหลักทรัพย์กับผลรวมของมูลค่าการขายหลักทรัพย์ของกองทุนรวมในรอบระยะเวลา 1 ปีหารด้วยมูลค่า NAV ของกองทุนรวมเฉลี่ยในรอบระยะเวลาเดียวกัน กองทุนรวมที่มีค่า portfolio turnover สูง บ่งชี้ถึงการซื้อขายหลักทรัพย์บ่อยครั้งของผู้จัดการกองทุนและทำให้มีต้นทุนการซื้อขายหลักทรัพย์ที่สูง จึงต้องพิจารณาเปรียบเทียบกับผลการดำเนินงานของกองทุนรวมเพื่อประเมินความคุ้มค่าของการซื้อขายหลักทรัพย์ดังกล่าว

Sharpe Ratio อัตราส่วนระหว่างผลตอบแทนส่วนเพิ่มของกองทุนรวมเปรียบเทียบกับความเสี่ยงจากการลงทุน โดยคำนวณจากผลต่างระหว่างอัตราผลตอบแทนของกองทุนรวมกับอัตราผลตอบแทนที่ปราศจากความเสี่ยง (risk-free rate) เปรียบเทียบกับค่าเบี่ยงเบนมาตรฐาน (standard deviation) ของกองทุนรวม ค่า Sharpe Ratio สะท้อนถึงอัตราผลตอบแทนที่กองทุนรวมควรได้รับเพิ่มขึ้นเพื่อชดเชยกับความเสี่ยงที่กองทุนรวมรับมา โดยกองทุนรวมที่มีค่า Sharpe Ratio สูงกว่าจะเป็นกองทุนที่มีประสิทธิภาพในการบริหารจัดการลงทุนที่ดีกว่า เนื่องจากได้รับผลตอบแทนส่วนเพิ่มที่สูงกว่าภายใต้ระดับความเสี่ยงเดียวกัน

Alpha ผลตอบแทนส่วนเกินของกองทุนรวมเมื่อเปรียบเทียบกับดัชนีชี้วัด (benchmark) โดยค่า Alpha ที่สูง หมายถึง กองทุนสามารถสร้างผลตอบแทนได้สูงกว่าดัชนีชี้วัด ซึ่งเป็นผลจากประสิทธิภาพของผู้จัดการกองทุนในการคัดเลือกหรือหาจังหวะเข้าลงทุนในหลักทรัพย์ได้อย่างเหมาะสม

Beta ระดับและทิศทางการเปลี่ยนแปลงของอัตราผลตอบแทนของหลักทรัพย์ในพอร์ตการลงทุน โดยเปรียบเทียบกับอัตราการเปลี่ยนแปลงของตลาด

Beta น้อยกว่า 1 แสดงว่าหลักทรัพย์ในพอร์ตการลงทุนมีการเปลี่ยนแปลงของอัตราผลตอบแทนน้อยกว่าการเปลี่ยนแปลงของอัตราผลตอบแทนของกลุ่มหลักทรัพย์ของตลาด

Beta มากกว่า 1 แสดงว่าหลักทรัพย์ในพอร์ตการลงทุนมีการเปลี่ยนแปลงของอัตราผลตอบแทนมากกว่าการเปลี่ยนแปลงของอัตราผลตอบแทนของกลุ่มหลักทรัพย์ของตลาด

Tracking Error อัตราผลตอบแทนของกองทุนมีประสิทธิภาพในการเลียนแบบดัชนีชี้วัด โดยหาก tracking error ต่ำ หมายถึงกองทุนรวมมีประสิทธิภาพในการสร้างผลตอบแทนให้ใกล้เคียงกับดัชนีชี้วัด กองทุนรวมที่มีค่า tracking error สูง จะมีอัตราผลตอบแทนโดยเฉลี่ยห่างจากดัชนีชี้วัดมากขึ้น

Yield to Maturity อัตราผลตอบแทนจากการลงทุนในตราสารหนี้โดยถือจนครบกำหนดอายุ ซึ่งคำนวณจากดอกเบี้ยที่จะได้รับในอนาคตตลอดอายุตราสารและเงินต้นที่จะได้รับคืน นำมาคิดลดเป็นมูลค่าปัจจุบัน โดยใช้วัดอัตราผลตอบแทนของกองทุนรวมตราสารหนี้ คำนวณจากค่าเฉลี่ยถ่วงน้ำหนักของ Yield to Maturity ของตราสารหนี้แต่ละตัวที่กองทุนมีการลงทุน และเนื่องจาก Yield to Maturity มีหน่วยมาตรฐานเป็นเปอร์เซ็นต์ต่อปี จึงสามารถนำไปใช้เปรียบเทียบอัตราผลตอบแทนระหว่างกองทุนรวมตราสารหนี้ที่มีนโยบายถือครองตราสารหนี้จนครบกำหนดอายุและมีลักษณะการลงทุนที่ใกล้เคียงกันได้

บริษัทหลักทรัพย์จัดการกองทุน ทาลิส จำกัด

โทรศัพท์: 02 015 0222 www.talisam.co.th

เลขที่ 89 ชั้น 10 ห้อง 1001-1002 อาคาร AIA Capital Center ถนนรัชดาภิเษก แขวงดินแดง เขตดินแดง กรุงเทพฯ 10400

ข้อมูลอื่น ๆ

หลักเกณฑ์การพิจารณาคัดเลือกหลักทรัพย์ที่กองทุนเข้าลงทุน

ขั้นตอนที่ 1 : คัดเลือกตราสารทุนของบริษัทที่จดทะเบียนซื้อขายในตลาดหลักทรัพย์ของประเทศสหรัฐอเมริกา ได้แก่ National Association of Securities Dealers Automated Quotations (NASDAQ) และ/หรือ New York Stock Exchange (NYSE)

ขั้นตอนที่ 2 : คัดเลือกตราสารทุนที่มีมูลค่าหลักทรัพย์ตามราคาตลาด (Market Capitalization) สูงสุดจากการเรียงลำดับ

ขั้นตอนที่ 3 : คัดเลือกตราสารทุนที่มีสภาพคล่องสูง โดยพิจารณาจากมูลค่าการซื้อขายเฉลี่ยต่อวัน (Average Daily Turnover) เทียบกับขนาดของกองทุน

ขั้นตอนที่ 4 : คัดเลือกตราสารทุนของบริษัทผู้ผลิต และ/หรือ ผู้พัฒนา สินค้าหรือบริการที่เกี่ยวข้องกับเทคโนโลยีปัญญาประดิษฐ์ (Artificial Intelligence : AI) และ/หรือ ที่เกี่ยวข้องกับการใช้ปัญญาประดิษฐ์ในการดำเนินธุรกิจอย่างมีนัยสำคัญ* จำนวนไม่น้อยกว่า 25 บริษัท

ขั้นตอนที่ 5 : จากตราสารทุนของบริษัทที่คัดเลือกในขั้นตอนที่ 4 ผู้จัดการกองทุนจะคัดเลือกตราสารทุนเพื่อลงทุนจำนวน 10 บริษัท และมีตราสารทุนสำรอง 5 บริษัท โดยอาจจะพิจารณาจากลำดับค่าใช้จ่ายที่เกี่ยวข้องกับการวิจัยและพัฒนา (Research & Development: R&D) ของบริษัท และ/หรือ ปัจจัยอื่นที่ผู้จัดการกองทุนอาจพิจารณาเพิ่มเติมอันเป็นการกำหนดได้ว่าตราสารทุนของบริษัทใดมีความเกี่ยวข้องกับเทคโนโลยีปัญญาประดิษฐ์ (Artificial Intelligence : AI) และ/หรือ ที่เกี่ยวข้องกับการใช้ปัญญาประดิษฐ์ในการดำเนินธุรกิจอย่างมีนัยสำคัญ*

กองทุนจะลงทุนในหลักทรัพย์หมวดอุตสาหกรรมเดียวกันไม่เกินกว่าร้อยละ 79 ของมูลค่าทรัพย์สินสุทธิของกองทุน โดยกองทุนจะเน้นลงทุนในตราสารทุนจำนวน 10 บริษัทในสัดส่วนการลงทุนที่ใกล้เคียงกัน แต่ในบางขณะสัดส่วนการลงทุนนั้นอาจแตกต่างกันซึ่งสืบเนื่องจากการเพิ่มขึ้นหรือลดลงของราคาหลักทรัพย์นั้น ๆ อนึ่ง กองทุนอาจมีการถือครองตราสารทุนในจำนวนที่มากกว่าหรือน้อยกว่า 10 บริษัทได้ในบางขณะ เช่น ในช่วงการปรับรายชื่อหลักทรัพย์ อันเกิดจากการปรับเพิ่มและลดจำนวนหลักทรัพย์ที่ลงทุนในช่วงเวลาเดียวกัน หรือในกรณีอื่น ๆ ที่จำเป็นได้

*อย่างมีนัยสำคัญ : ผู้จัดการกองทุนจะติดตามและตรวจสอบข้อมูลบริษัทจากแหล่งข้อมูลที่เชื่อถือได้ เช่น เว็บไซต์ของบริษัท แหล่งข่าวที่น่าเชื่อถือ ฯลฯ เมื่อได้รับข้อมูลที่เชื่อได้ว่าเป็นบริษัทที่เกี่ยวข้องกับ AI จะคัดเลือกบริษัทนั้นไว้ในรายชื่อบริษัทที่กองทุนสามารถเข้าลงทุนได้

การปรับสมดุลของสัดส่วนน้ำหนักการลงทุน (Rebalance) และการปรับรายชื่อหลักทรัพย์

บริษัทจัดการจะทำการปรับสมดุลของสัดส่วนน้ำหนักการลงทุน (Rebalance) รวมถึงปรับรายชื่อหลักทรัพย์การลงทุนในตราสารทุนอย่างน้อยปีละ 2 ครั้ง โดยการปรับสมดุลของสัดส่วนน้ำหนักการลงทุนในแต่ละรอบ บริษัทจัดการจะปรับสัดส่วนการลงทุนในหลักทรัพย์ทั้ง 10 บริษัทให้อยู่ในสัดส่วนที่ใกล้เคียงกัน

อนึ่ง บริษัทจัดการสงวนสิทธิ์ที่จะปรับรายชื่อหลักทรัพย์ของบริษัทใดบริษัทหนึ่งหรือหลายบริษัทออกจากรายชื่อหลักทรัพย์ที่กองทุนลงทุน ณ ขณะนั้น เมื่อพิจารณาจากเหตุการณ์ที่เกิดขึ้น ณ ขณะนั้น หรืออาจเกิดขึ้น หรือข้อมูลจากแหล่งที่เชื่อถือได้ ที่บริษัทจัดการคาดการณ์ว่าอาจส่งผลกระทบต่อราคาในทิศทางที่จะทำให้ราคาตราสารทุนของบริษัทนั้นลดลงอย่างมาก ซึ่งการดำเนินการข้างต้นจะส่งผลให้การลงทุนของกองทุนไม่เป็นไปตามหลักเกณฑ์การพิจารณาคัดเลือกของกองทุน ทั้งนี้ บริษัทจัดการจะดำเนินการเพื่อประโยชน์ของผู้ถือหน่วยลงทุนเป็นสำคัญ

ทั้งนี้ ในกรณีที่บริษัทจัดการพิจารณาแล้วเห็นว่า หลักเกณฑ์การพิจารณาคัดเลือกหลักทรัพย์ ความถี่ในการปรับสมดุลของสัดส่วนน้ำหนักการลงทุน (Rebalance) และการปรับรายชื่อหลักทรัพย์ที่กำหนดไว้ข้างต้นไม่เพียงพอ และ/หรือไม่เหมาะสมกับสถานการณ์การลงทุน ณ ขณะใดแล้ว บริษัทจัดการขอสงวนสิทธิ์ที่จะปรับปรุงหลักเกณฑ์ดังกล่าวโดยเป็นไปในลักษณะที่ไม่ด้อยกว่าหลักเกณฑ์เดิมที่กำหนด เช่น เพิ่มความถี่ของรอบการปรับสมดุลในสัดส่วนน้ำหนักการลงทุน และ/หรือปรับรายชื่อหลักทรัพย์เพื่อลงทุน และ/หรือใช้วิธีการวิเคราะห์มูลค่า (Valuation) และทิศทางการเคลื่อนไหวของราคาหลักทรัพย์เป็นเกณฑ์เพิ่มเติมโดยถือประโยชน์ของผู้ถือหน่วยลงทุนเป็นสำคัญ ทั้งนี้ บริษัทจัดการจะแจ้งรายละเอียดของการปรับเปลี่ยนหลักเกณฑ์ฯ ให้ผู้ถือหน่วยลงทุน และ/หรือผู้ลงทุนทราบล่วงหน้าไม่น้อยกว่า 3 วันทำการ ผ่านทางเว็บไซต์ของบริษัทจัดการ