

หนังสือชี้ชวนส่วนสรุปข้อมูลสำคัญ



บริษัทหลักทรัพย์จัดการกองทุน ทาลิส จำกัด
การเข้าร่วมการต่อต้านทุจริต : ได้รับการรับรอง CAC

กองทุนเปิดทาลิส ตลาดเงิน เพื่อการเลี้ยงชีพ
TALIS MONEY MARKET RETIREMENT MUTUAL FUND
TLMMRMF
กองทุนรวมเพื่อการเลี้ยงชีพ (Retirement Mutual Fund: RMF)

กองทุนรวมตลาดเงินในประเทศ
กองทุนที่ลงทุนแบบไม่มีความเสี่ยงต่างประเทศ



คุณกำลังจะลงทุนอะไร?



กองทุนรวมนี้เหมาะกับใคร?



คุณต้องระวังอะไรเป็นพิเศษ?



สัดส่วนของประเภททรัพย์สินที่ลงทุน



ค่าธรรมเนียม



ผลการดำเนินงาน



ข้อมูลอื่น ๆ

การลงทุนในกองทุนรวมไม่ใช่การฝากเงิน



คุณกำลังจะลงทุนอะไร?

■ นโยบายการลงทุน:

กองทุนมีนโยบายลงทุนในตราสารหนี้ภาครัฐหรือภาคเอกชน เงินฝากหรือตราสารเทียบเท่าเงินฝาก หน่วยลงทุนของกองทุนรวมตลาดเงิน หรือตราสารการเงินอื่นใดที่เสนอขายในประเทศ ตามที่สำนักงานคณะกรรมการ ก.ล.ต. กำหนดหรือให้ความเห็นชอบให้ลงทุนได้

กองทุนอาจลงทุนในสัญญาซื้อขายล่วงหน้าโดยมีวัตถุประสงค์เฉพาะเพื่อลดความเสี่ยง (Hedging) และกองทุนอาจทำธุรกรรมการให้ยืมหลักทรัพย์โดยหลักทรัพย์ที่ให้ยืมเป็นตราสารหนี้ หรือธุรกรรมการซื้อโดยมีสัญญาขายคืน

(Reverse Repo) โดยเป็นไปตามหลักเกณฑ์ที่สำนักงานคณะกรรมการ ก.ล.ต. กำหนด

กองทุนเปิดทาลิส ตลาดเงิน เพื่อการเลี้ยงชีพ จะลงทุนในทรัพย์สินหรือถือครองทรัพย์สินที่มีสภาพคล่องสูง ในขณะใด ๆ รวมกันไม่น้อยกว่าร้อยละ 10 ของมูลค่าทรัพย์สินสุทธิของกองทุน และกองทุนจะดำรงอายุถัวเฉลี่ยแบบถ่วงน้ำหนักของตราสารทั้งหมดของกองทุน (portfolio duration) ณ ขณะใดขณะหนึ่งไม่เกิน 92 วัน รวมถึงตราสารหนี้ที่กองทุนได้ลงทุนไว้จะต้องมีกำหนดวันชำระหนี้ไม่เกินกว่า 397 วันนับแต่วันที่กองทุนได้ลงทุน และตราสารหนี้ดังกล่าวต้องไม่เป็นหุ้นกู้ด้อยสิทธิหรือตราสารหนี้อื่นที่มีลักษณะด้อยสิทธิในทำนองเดียวกับหุ้นกู้ด้อยสิทธิ

นอกจากนี้ ตราสารหนี้ที่ไม่รวมตราสารภาครัฐไทย หรือเงินฝากหรือตราสารเทียบเท่าเงินฝากที่ไม่รวมกรณีที่ผู้ออกหรือคู่สัญญาเป็นธนาคารออมสิน หรือธุรกรรมการซื้อโดยมีสัญญาขายคืน (reverse repo) หรือธุรกรรมการให้ยืมหลักทรัพย์ หรือ สัญญาซื้อขายล่วงหน้า ที่กองทุนเข้าลงทุน จะต้องมีการจัด credit rating อย่างใดอย่างหนึ่งแล้วแต่กรณี ดังนี้

- (1) อยู่ใน 2 อันดับแรกที่ได้มาจากการจัด credit rating ระยะสั้น
- (2) อยู่ใน 3 อันดับแรกที่ได้มาจากการจัด credit rating ระยะยาว
- (3) เทียบเคียงได้กับ 2 อันดับแรกของการจัด credit rating ระยะสั้นตามที่สถาบันจัดอันดับความน่าเชื่อถือได้เปรียบเทียบไว้

อนึ่ง กองทุนจะไม่ลงทุนในตราสารที่มีลักษณะของสัญญาซื้อขายล่วงหน้าแฝง (Structured Note) และตราสารหนี้ภาคเอกชนที่มีอันดับความน่าเชื่อถือต่ำกว่าที่สามารถลงทุนได้ และตราสารหนี้ที่ไม่ได้รับการจัดอันดับความน่าเชื่อถือ (Unrated Securities)

■ กลยุทธ์การบริหารกองทุน:

มุ่งหวังให้ผลประกอบการสูงกว่าดัชนีชี้วัด (Active Management)



กองทุนรวมนี้เหมาะกับใคร?

- ผู้ลงทุนที่คาดหวังผลตอบแทนที่ใกล้เคียงเงินฝาก และยอมรับผลตอบแทนต่ำกว่ากองทุนรวมตราสารหนี้ทั่วไป
- ผู้ลงทุนจะได้รับสิทธิประโยชน์ทางภาษี หากปฏิบัติตามหลักเกณฑ์ วิธีการ และเงื่อนไขที่กรมสรรพากรกำหนด และ/หรือ กฎหมายที่เกี่ยวข้อง

ทั้งนี้ ผู้ถือหน่วยลงทุนของกองทุนรวมเพื่อการเลี้ยงชีพจะไม่ได้รับสิทธิประโยชน์ทางภาษีหากไม่ปฏิบัติตามเงื่อนไขการลงทุน และจะต้องคืนสิทธิประโยชน์ทางภาษีที่เคยได้รับภายในกำหนดเวลา และจะต้องชำระเงินเพิ่มและเบี้ยปรับตามประมวลรัษฎากร (ถ้ามี)

กองทุนรวมนี้ไม่เหมาะกับใคร

- ผู้ลงทุนที่คาดหวังผลตอบแทนสูง



ทำอย่างไรหากยังไม่เข้าใจนโยบาย และความเสี่ยงของกองทุนนี้

- อ่านหนังสือชี้ชวนฉบับเต็ม หรือสอบถามผู้สนับสนุนการขายและบริษัทจัดการ
- **อย่าลงทุนหากไม่เข้าใจลักษณะและความเสี่ยงของกองทุนรวมนี้ดีพอ**

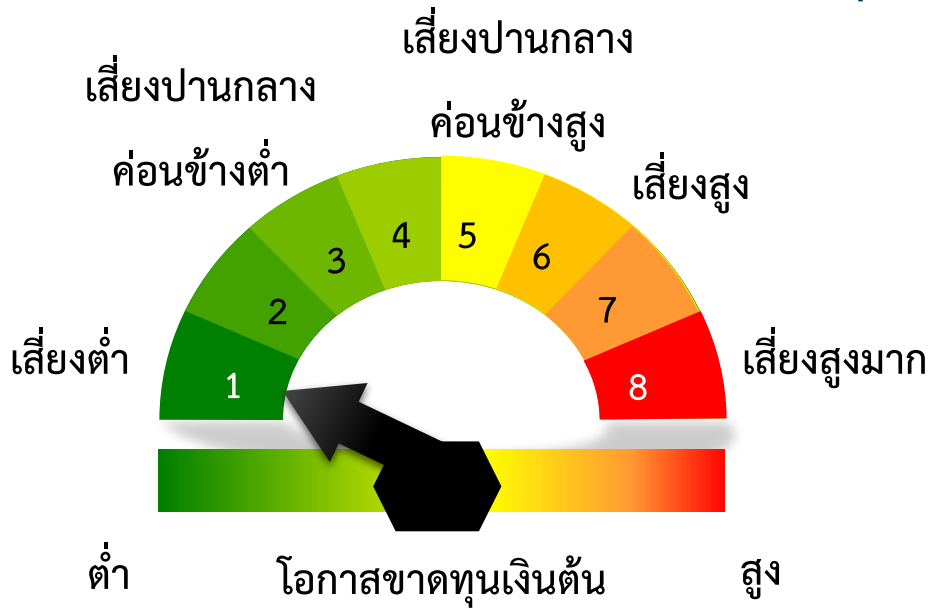


คุณต้องระวังอะไรเป็นพิเศษ?

คำเตือนที่สำคัญ

- แม้ว่ากองทุนรวมตลาดเงินลงทุนได้เฉพาะทรัพย์สินที่มีความเสี่ยงต่ำ แต่ก็มีโอกาสขาดทุนได้
- ผู้ลงทุนไม่สามารถนำหน่วยลงทุนของกองทุนรวมเพื่อการเลี้ยงชีพ ไปจำหน่าย โอน จำนำ หรือนำไปเป็นประกัน
- ผู้ถือหน่วยลงทุนของกองทุนรวมเพื่อการเลี้ยงชีพจะไม่ได้รับสิทธิประโยชน์ทางด้านภาษี หากไม่ปฏิบัติตามเงื่อนไขการลงทุน และจะต้องคืนสิทธิประโยชน์ทางภาษีที่เคยได้รับภายในกำหนดเวลา มิฉะนั้นจะต้องชำระเงินเพิ่ม และ/หรือเบี้ยปรับตามประมวลรัษฎากร
- ผู้ลงทุนควรศึกษาข้อมูลเกี่ยวกับสิทธิประโยชน์ทางภาษีที่ระบุไว้ในคู่มือการลงทุนในกองทุนรวมเพื่อการเลี้ยงชีพด้วย
- ผู้ลงทุนควรศึกษาข้อมูลในหนังสือชี้ชวนให้เข้าใจและควรเก็บหนังสือชี้ชวนไว้เป็นข้อมูลเพื่อใช้อ้างอิงในอนาคต และเมื่อมีข้อสงสัยให้สอบถามผู้ติดต่อกับผู้ลงทุนให้เข้าใจก่อนซื้อหน่วยลงทุน
- แม้ว่ากองทุนรวมตลาดเงินลงทุนได้เฉพาะทรัพย์สินที่มีความเสี่ยงต่ำ แต่ก็มีโอกาสขาดทุนได้
- ในกรณีที่มีแนวโน้มว่าจะมีการขายคืนหน่วยลงทุนเกินกว่า 2 ใน 3 ของจำนวนหน่วยลงทุนที่จำหน่ายได้แล้วทั้งหมดบริษัทจัดการอาจใช้ดุลยพินิจในการเลิกกองทุนรวม และอาจยกเลิกคำสั่งซื้อขายหน่วยลงทุนที่ได้รับไว้แล้วหรือหยุดรับคำสั่งดังกล่าวได้
- กองทุนรวมอาจมี/มีการระงับการถือหน่วยลงทุนของบุคคลใดเกิน 1 ใน 3 ของจำนวนหน่วยลงทุนทั้งหมด ดังนั้น หากผู้ถือหน่วยลงทุนดังกล่าวถือหน่วยลงทุนอาจมีความเสี่ยงให้กองทุนต้องเลิกกองทุนรวมได้ ผู้ลงทุนสามารถตรวจสอบข้อมูลการถือหน่วยลงทุนเกิน 1 ใน 3 ได้ที่ www.talisam.co.th

แผนภาพแสดงตำแหน่งความเสี่ยงของกองทุนรวม



ปัจจัยความเสี่ยงที่สำคัญ

■ ความเสี่ยงจากการผิดนัดชำระหนี้ของผู้ออกตราสาร (credit risk)

credit rating ตาม national credit rating	ต่ำ	พิจารณาจากอันดับความน่าเชื่อถือ (credit rating) ที่กองทุนลงทุนเกินกว่า 20% ของ NAV	สูง				
	ต่ำ	สูง					
	GOV/AAA	AA, A	BBB	ต่ำกว่า BBB	unrated		
credit rating ตาม international credit rating	ต่ำ	AAA	AA, A	BBB	ต่ำกว่า BBB	unrated	สูง

■ ความเสี่ยงจากความผันผวนของมูลค่าหน่วยลงทุน

พิจารณาจากอายุเฉลี่ยของทรัพย์สินที่กองทุนรวมลงทุน (portfolio duration) โดยกองทุนนี้มี portfolio duration เท่ากับ 0.12 ปี

ต่ำกว่า 3 เดือน	3 เดือน ถึง 1 ปี	1 ปี ถึง 3 ปี	3 ปี ถึง 5 ปี	มากกว่า 5 ปี
ต่ำ	พิจารณาค่าความผันผวนของผลการดำเนินงานของกองทุน (standard deviation : SD)	สูง		
< 5 %	5 - 10 %	10 - 15 %	15 -25 %	> 25 %

■ ความเสี่ยงจากการกระจุกตัวลงทุนในผู้ออกรายใดรายหนึ่ง

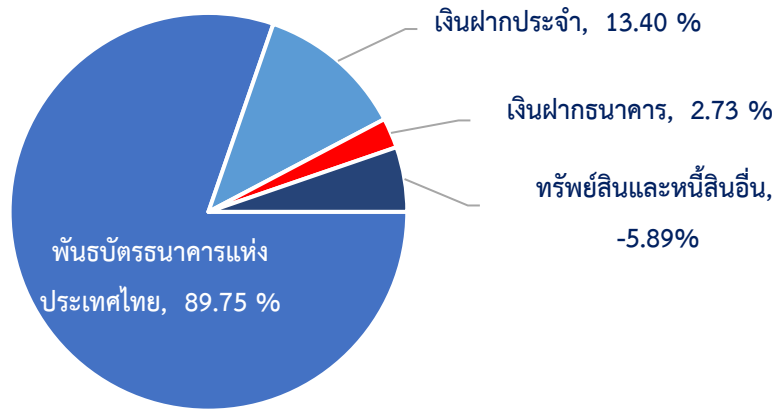
การกระจุกตัวลงทุนในผู้ออกตราสารรวม คู่สัญญา หรือบุคคลอื่นที่มีภาระผูกพันตามตราสารหรือสัญญานั้น รายใดรายหนึ่งมากกว่า 10% ของ NAV รวมกัน

< 10 %	10 - 20 %	20 - 50 %	50 - 80 %	> 80 %
ต่ำ	สูง			



สัดส่วนของประเภททรัพย์สินที่ลงทุน

% NAV



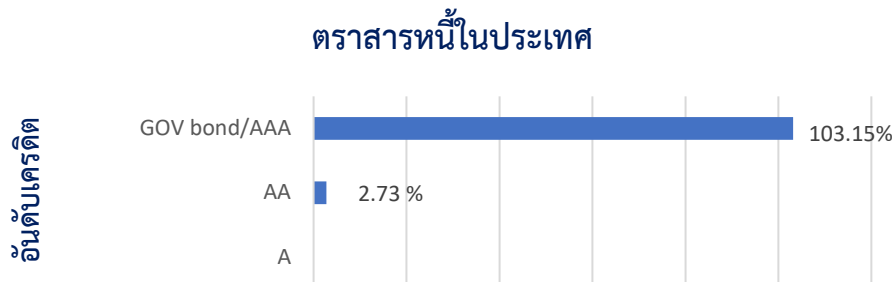
ทรัพย์สินที่ลงทุนสูงสุด 5 อันดับแรก

หลักทรัพย์	Credit Rating	% NAV
พันธบัตรธนาคารแห่งประเทศไทย รุ่นที่ 1/2ปี/2563		12.35
พันธบัตรธนาคารแห่งประเทศไทยงวดที่ 16/91/65		8.79
พันธบัตรธนาคารแห่งประเทศไทยงวดที่ 17/95/65		8.79
ใบรับเงินฝากประจำ 12 เดือนของธนาคารอาคารสงเคราะห์	AAA(tha)	7.06
พันธบัตรธนาคารแห่งประเทศไทยงวดที่ 8/91/65		7.04

เป็นข้อมูล ณ วันที่ 29 เมษายน 2565 ทั้งนี้ คุณสามารถดูข้อมูลที่เป็นปัจจุบันได้ที่ www.talisam.co.th

น้ำหนักการลงทุนตามความน่าเชื่อถือ

% NAV



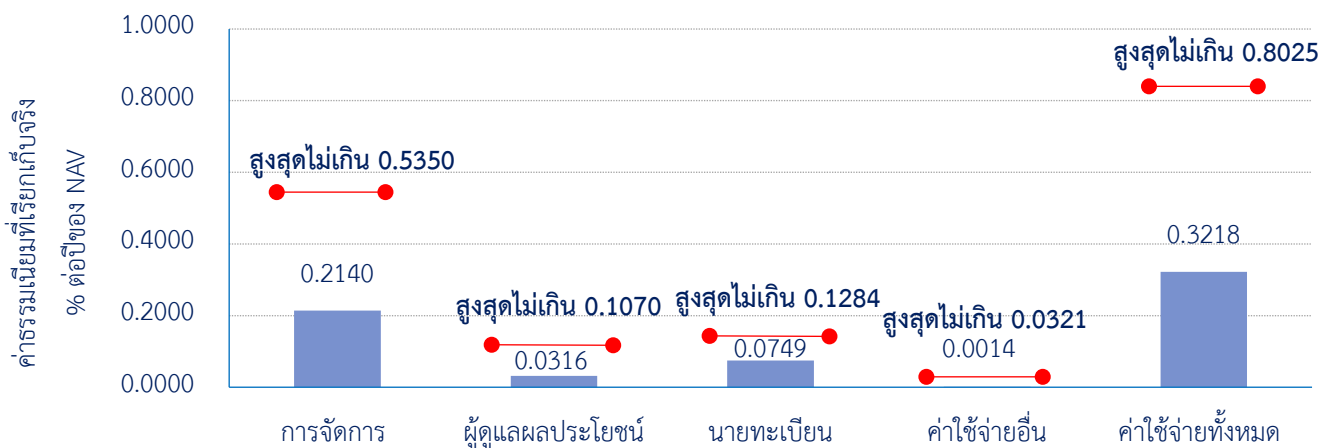


ค่าธรรมเนียม

*ค่าธรรมเนียมมีผลกระทบต่อผลตอบแทนที่คุณจะได้รับ
ตั้งนั้น คุณควรพิจารณาการเรียกเก็บค่าธรรมเนียมดังกล่าวก่อนการลงทุน *

ค่าธรรมเนียมที่เรียกเก็บจากกองทุนรวม (% ต่อปีของ NAV)

ค่าธรรมเนียมที่เรียกเก็บจากกองทุนรวม



หมายเหตุ:

- 1) ค่าธรรมเนียมหรือค่าใช้จ่ายดังกล่าวได้รวมภาษีมูลค่าเพิ่ม ภาษีธุรกิจเฉพาะ หรือภาษีอื่นใดแล้ว
- 2) ค่าใช้จ่ายอื่น เป็นข้อมูลของรอบปีบัญชีระหว่างวันที่ 1 พฤศจิกายน 2563 ถึง 31 ตุลาคม 2564
- 3) สามารถดูค่าธรรมเนียมที่เรียกเก็บจากกองทุนรวมย้อนหลัง 3 ปี ในหนังสือชี้ชวนส่วนข้อมูลกองทุนรวมได้ที่ www.talisam.co.th
- 4) หากสมาคมบริษัทจัดการลงทุน และ/หรือคณะกรรมการ ก.ล.ต. หรือสำนักงานคณะกรรมการ ก.ล.ต. และ/หรือหน่วยงานอื่นใดที่เกี่ยวข้อง มีแก้ไขหรือเพิ่มเติมหรือเปลี่ยนแปลงข้อกำหนด เงื่อนไข หรือหลักเกณฑ์ในการคำนวณมูลค่าทรัพย์สินสุทธิของกองทุนรวม บริษัทจัดการขอสงวนสิทธิที่จะเปลี่ยนแปลงวิธีการคำนวณมูลค่าทรัพย์สินสุทธิของกองทุนรวมให้เป็นไปตามหลักเกณฑ์ดังกล่าวโดยไม่ถือเป็นการแก้ไขโครงการ
- 5) การคำนวณค่าธรรมเนียมการจัดการ ค่าธรรมเนียมผู้ดูแลผลประโยชน์ และค่าธรรมเนียมนายทะเบียนหน่วยลงทุน จำนวนในอัตราร้อยละของมูลค่าทรัพย์สินรวม หักด้วยหนี้สินรวมก่อนหักค่าธรรมเนียมการจัดการ ค่าธรรมเนียมผู้ดูแลผลประโยชน์ (ถ้ามี) ค่าธรรมเนียมนายทะเบียน (ถ้ามี) และค่าธรรมเนียมอื่นที่เรียกเก็บจากกองทุนรวมที่มีฐานในการคำนวณจากมูลค่าทรัพย์สินสุทธิ (ถ้ามี) ณ วันที่คำนวณมูลค่าทรัพย์สินสุทธิของกองทุนรวม

ทั้งนี้ บริษัทจัดการสงวนสิทธิที่จะเพิ่มค่าธรรมเนียมหรือค่าใช้จ่ายต่าง ๆ ดังกล่าวข้างต้นได้ไม่เกินร้อยละ 5 ของอัตราค่าธรรมเนียมหรือค่าใช้จ่ายภายในรอบระยะเวลา 1 ปี โดยไม่ถือว่าเป็นการแก้ไขเพิ่มเติมโครงการและบริษัทจัดการจะติดประกาศค่าธรรมเนียมหรือค่าใช้จ่ายอัตราใหม่ให้ผู้ลงทุนทราบล่วงหน้าไม่น้อยกว่า 60 วัน ณ สำนักงานของบริษัทจัดการสำนักงานใหญ่ และสำนักงานสาขาของผู้สนับสนุนการขายหรือรับซื้อคืนหน่วยลงทุน และแจ้งให้สำนักงานคณะกรรมการ ก.ล.ต. ทราบ ภายใน 15 วัน นับแต่วันที่เปลี่ยนแปลง

ค่าธรรมเนียมที่เรียกเก็บจากผู้ถือหุ้นหน่วย (% ของมูลค่าซื้อขาย)

รายการ	สูงสุดไม่เกิน	เก็บจริง
ค่าธรรมเนียมการขาย	ไม่มี	ไม่มี
ค่าธรรมเนียมการรับซื้อคืน	ไม่มี	ไม่มี
ค่าธรรมเนียมการสับเปลี่ยนหน่วยลงทุน		
<u>สับเปลี่ยนระหว่างกองทุนรวมภายใต้การจัดการ</u>		
<u>ของบริษัทจัดการ</u>		
<ul style="list-style-type: none"> กรณีสับเปลี่ยนหน่วยลงทุนจากกองทุนรวมปกติเข้ากองทุนรวมเพื่อการเลี้ยงชีพ กรณีสับเปลี่ยนหน่วยลงทุนระหว่างกองทุนรวมเพื่อการเลี้ยงชีพ 	ในอัตราค่าธรรมเนียมการขายหน่วยลงทุน (ถ้ามี)	ยกเว้น
<u>สับเปลี่ยนกับกองทุนรวมเพื่อการเลี้ยงชีพ</u>		
<u>ภายใต้การจัดการของ บลจ. อื่น</u>		
<ul style="list-style-type: none"> กรณีกองทุนเป็นกองทุนต้นทาง กรณีกองทุนเป็นกองทุนปลายทาง 	200 บาทต่อรายการ	ในอัตราค่าธรรมเนียมการขายหน่วยลงทุน (ถ้ามี)
ค่าธรรมเนียมการออกเอกสารสิทธิในหน่วยลงทุน	ตามที่นายทะเบียนเรียกเก็บ	ตามที่นายทะเบียนเรียกเก็บ

หมายเหตุ:

- ค่าธรรมเนียมหรือค่าใช้จ่ายต่าง ๆ ที่เรียกเก็บจากผู้สั่งซื้อหรือผู้ถือหน่วยลงทุน ได้รวมภาษี มูลค่าเพิ่ม ภาษีธุรกิจเฉพาะ หรือภาษีอื่นใดแล้ว โดยบริษัทจัดการอาจเรียกเก็บค่าธรรมเนียมจากผู้ถือหน่วยลงทุน/ผู้ลงทุนโดยตรง
- ค่าธรรมเนียมการขาย/การรับซื้อคืน/การสับเปลี่ยนหน่วยลงทุนอาจเรียกเก็บจากผู้ถือหน่วยลงทุนแต่ละกลุ่มหรือแต่ละรายในอัตราที่ไม่เท่ากัน โดยบริษัทจัดการจะแจ้งรายละเอียดและหลักเกณฑ์ให้ทราบต่อไป



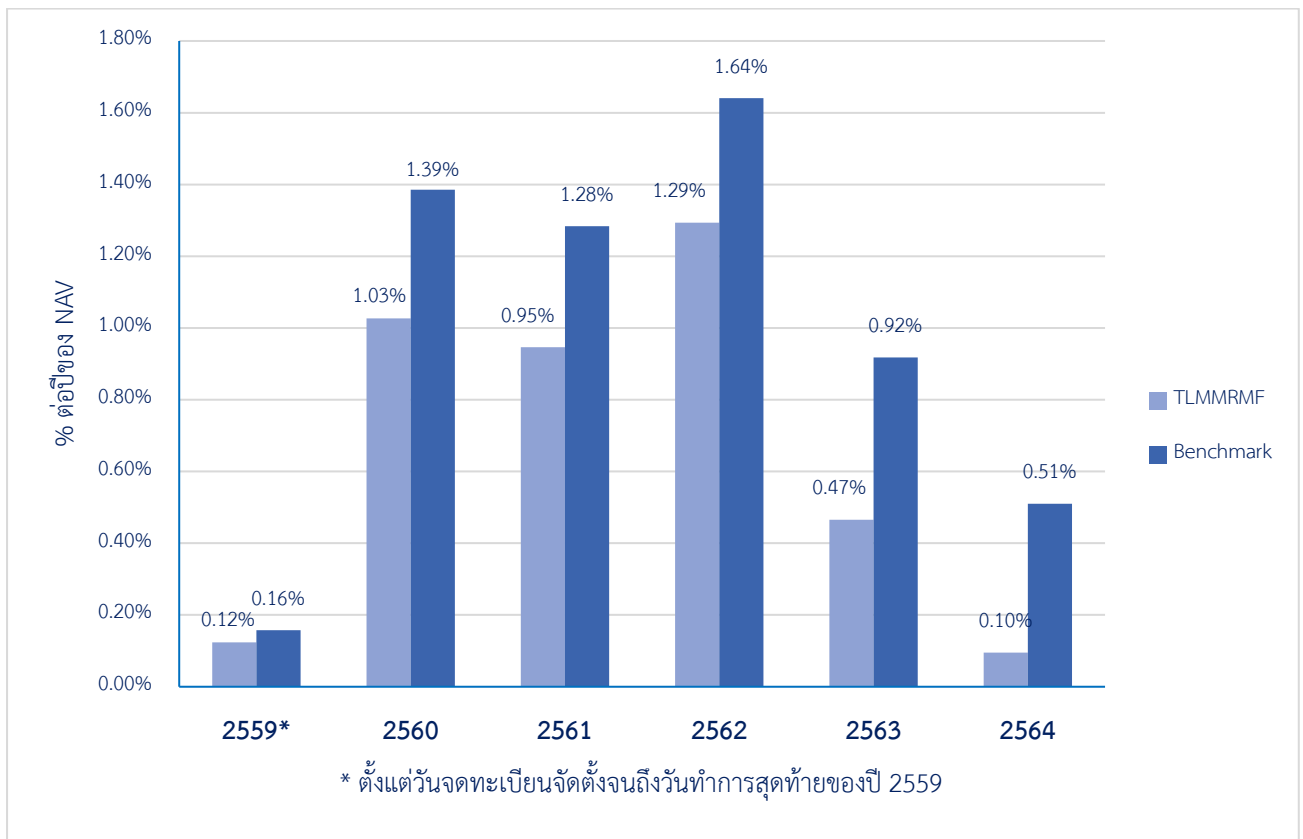
ผลการดำเนินงานในอดีต

* ผลการดำเนินงานในอดีต มิได้เป็นสิ่งยืนยันถึงผลการดำเนินงานในอนาคต *

1. ดัชนีชี้วัด (Benchmark) คือ

- 1) ThaiBMA Short-term Government Bond Index ร้อยละ 55
- 2) ThaiBMA Paper Index (A- up) ร้อยละ 20
- 3) ผลตอบแทนของดอกเบี้ยยฝากประจำ 3 เดือน เฉลี่ยของธนาคารกรุงเทพ ธนาคารกสิกรไทย ธนาคารไทยพาณิชย์ และธนาคารกรุงไทย ร้อยละ 25

2. ผลการดำเนินงานแบบย้อนหลังตามปีปฏิทิน



ผลการดำเนินงานในอดีต / ผลการเปรียบเทียบผลการดำเนินงานที่เกี่ยวข้องกับผลิตภัณฑ์ในตลาดทุน มิได้เป็นสิ่งยืนยันถึงผลการดำเนินงานในอนาคต

การลงทุนในหน่วยลงทุนของกองทุนรวมตลาดเงินไม่ใช่การฝากเงิน และมีความเสี่ยงจากการลงทุนซึ่งผู้ลงทุนอาจไม่ได้รับเงินลงทุนคืนเต็มจำนวน

เอกสารการวัดผลการดำเนินงานของกองทุนรวมฉบับนี้ได้จัดทำขึ้นตามมาตรฐานการวัดและนำเสนอผลการดำเนินงานของกองทุนรวมของสมาคมบริษัทจัดการลงทุน

3. ผลขาดทุนสูงสุดตั้งแต่จัดตั้งกองทุน: 0.00%

4. ความผันผวนของผลการดำเนินงาน (Standard deviation): 0.05%

5. ประเภทกองทุนรวมเพื่อใช้เปรียบเทียบผลการดำเนินงาน ณ จุดขาย คือ Money Market Government

6. ตารางแสดงผลการดำเนินงานย้อนหลังแบบปิดหมด ณ วันที่ 29 เมษายน 2565

ผลการดำเนินงานย้อนหลัง														
กองทุน	Year to date	3 เดือน	Percentile	6 เดือน	Percentile	1 ปี*	Percentile	3 ปี*	Percentile	5 ปี*	Percentile	10 ปี*	Percentile	ตั้งแต่จัดตั้ง*
TLMMRMF	0.05	0.04	75 th - 95 th	0.07	75 th - 95 th	0.12	95 th - 100 th	0.49	50 th - 75 th	0.70	25 th - 50 th	N/A	N/A	0.73
Benchmark	0.16	0.12	1 st - 5 th	0.25	1 st - 5 th	0.50	1 st - 5 th	0.90	1 st - 5 th	1.08	1 st - 5 th	N/A	N/A	1.11
ความผันผวนของผลการดำเนินงาน	0.01	0.01	1 st - 5 th	0.01	1 st - 5 th	0.01	1 st - 5 th	0.04	1 st - 5 th	0.05	1 st - 5 th	N/A	N/A	0.05
ความผันผวนของ Benchmark	0.03	0.03	75 th - 95 th	0.03	75 th - 95 th	0.03	75 th - 95 th	0.07	1 st - 5 th	0.07	1 st - 5 th	N/A	N/A	0.07

หมายเหตุ: * ผลการดำเนินงานตั้งแต่ 1 ปีขึ้นไป แสดงเป็น % ต่อปี

*คุณสามารถดูข้อมูลที่เป็นปัจจุบันได้ที่ www.talisam.co.th

7. ตารางแสดงผลการดำเนินงานกลุ่ม Money Market Government ณ วันที่ 29 เมษายน 2565

Peer Percentile	Return (%)						Standard Deviation (%)					
	3M	6M	1Y	3Y	5Y	10Y	3M	6M	1Y	3Y	5Y	10Y
5 th Percentile	0.09	0.19	0.35	0.62	0.85	1.33	0.01	0.01	0.01	0.12	0.11	0.20
25 th Percentile	0.07	0.15	0.25	0.54	0.75	1.24	0.01	0.01	0.01	0.13	0.12	0.20
50 th Percentile	0.05	0.13	0.21	0.49	0.70	1.18	0.01	0.01	0.01	0.14	0.13	0.21
75 th Percentile	0.05	0.10	0.16	0.45	0.63	1.13	0.02	0.02	0.02	0.15	0.14	0.22
95 th Percentile	0.03	0.07	0.12	0.33	0.51	0.96	0.04	0.04	0.04	0.16	0.16	0.23



ข้อมูลอื่น ๆ

นโยบายการจ่ายเงินปันผล	ไม่จ่าย
ผู้ดูแลผลประโยชน์	ธนาคารกรุงเทพ จำกัด (มหาชน)
นายทะเบียนหน่วยลงทุน	ธนาคารกรุงศรีอยุธยา จำกัด (มหาชน)
วันที่จดทะเบียน	18 พฤศจิกายน 2559
อายุโครงการ	ไม่กำหนดอายุโครงการ
จำนวนเงินทุนโครงการ	1,000 ล้านบาท
ซื้อ/ขายคืน/สับเปลี่ยน หน่วยลงทุน	วันทำการซื้อ : ทุกวันทำการ เวลา 08.30 – 15.30 น. มูลค่าขั้นต่ำของการซื้อครั้งแรก : 1,000 บาท มูลค่าขั้นต่ำของการซื้อครั้งถัดไป : 1,000 บาท
	วันทำการขายคืน : ทุกวันทำการ เวลา 08.30 – 15.30 น. มูลค่าขั้นต่ำของการขายคืน : ไม่กำหนด ยอดคงเหลือขั้นต่ำ : ไม่กำหนด ระยะเวลาการรับเงินค่าขายคืน : T+1 คือ 1 วันทำการนับตั้งแต่วันที่ถัดจากวันทำการ รับซื้อคืนหน่วยลงทุน คุณสามารถตรวจสอบมูลค่าทรัพย์สินรายวันได้ที่ www.talisam.co.th
	คุณสามารถดูตารางการสับเปลี่ยนหน่วยลงทุนได้ที่ www.talisam.co.th
รายชื่อผู้จัดการกองทุน	ช่องทางการทำรายการ
	<ul style="list-style-type: none">▪ บลจ.ทาลิส▪ ผู้สนับสนุนการขายหรือรับซื้อคืนที่ได้รับการแต่งตั้งจากบริษัทจัดการ▪ อินเทอร์เน็ต TALISAM ONLINE ภายใต้อินเทอร์เน็ต www.talisam.co.th▪ แอปพลิเคชัน Streaming for fund
	นายวีระพล สิมะโรจน์, (วันที่เริ่มบริหารกองทุน : 18 พฤศจิกายน 2559)
	น.ส. ปวเรศร์ ตั้งอภิชาติเจริญ, (วันที่เริ่มบริหารกองทุน : 18 พฤศจิกายน 2559)
นายบุญประสิทธิ์ โรจนพฤกษ์, (วันที่เริ่มบริหารกองทุน : 18 พฤศจิกายน 2559)	



ข้อมูลอื่น ๆ (ต่อ)

ผู้สนับสนุนการขายหรือรับซื้อ
คืน

- บริษัทหลักทรัพย์ ทรีนี่ดี จำกัด
- บริษัทหลักทรัพย์ ฟิลลิป จำกัด (มหาชน)
- บริษัทหลักทรัพย์ โนมูระ พัฒนสิน จำกัด (มหาชน)
- บริษัทหลักทรัพย์ ฟินันเซีย ไซรัส จำกัด (มหาชน)
- บริษัทหลักทรัพย์นายหน้าซื้อขายหน่วยลงทุน เว็ลธ์ เมจิก จำกัด
- บริษัทหลักทรัพย์ บัวหลวง จำกัด (มหาชน)
- บริษัทหลักทรัพย์ กสิกรไทย จำกัด (มหาชน)
- บริษัทหลักทรัพย์จัดการกองทุนเมอร์ซัน พาร์ทเนอร์ จำกัด
- บริษัทหลักทรัพย์ ดีบีเอส วิคเคอร์ส (ประเทศไทย) จำกัด
- บริษัทหลักทรัพย์ กรุงศรี จำกัด (มหาชน)
- บริษัทหลักทรัพย์ เคทีบีเอสที จำกัด (มหาชน)
- บริษัทหลักทรัพย์ เกียรตินาคินภัทร จำกัด (มหาชน)
- บริษัทหลักทรัพย์นายหน้าซื้อขายหน่วยลงทุน ฟินโนมีนา จำกัด
- บริษัทหลักทรัพย์นายหน้าซื้อขายหน่วยลงทุน โรโบเวลธ์ จำกัด
- บริษัทหลักทรัพย์ ไทยพาณิชย์ จำกัด
- บริษัทหลักทรัพย์ พาย จำกัด (มหาชน)
- บริษัทหลักทรัพย์นายหน้าซื้อขายหน่วยลงทุน แอสเซนด เวลธ์ จำกัด
- บริษัทหลักทรัพย์ อาร์เอชบี (ประเทศไทย) จำกัด มหาชน
- บริษัทหลักทรัพย์ ธนชาติ จำกัด (มหาชน)
- บริษัทหลักทรัพย์ หยวนต้า (ประเทศไทย) จำกัด
- บริษัทหลักทรัพย์นายหน้าซื้อขายหน่วยลงทุน เทรเซอร์ริสต์ จำกัด
- บริษัทหลักทรัพย์ สยามเวลธ์ จำกัด
- บริษัทหลักทรัพย์นายหน้าซื้อขายหน่วยลงทุน ฐานเศรษฐกิจ แคปปิตอล จำกัด
- บริษัทหลักทรัพย์ ซีจีเอส-ซีไอเอ็มบี (ประเทศไทย) จำกัด
- บริษัทหลักทรัพย์ ไพน์ เวลธ์ โซลูชั่น จำกัด

อัตราส่วนหมุนเวียนการลงทุน
ของกองทุน (Portfolio
Turnover Ratio : “PTR”)*

= 0.11

*คำนวณจากมูลค่าที่ต่ำกว่าระหว่างผลรวมของมูลค่าการซื้อขายหลักทรัพย์สินกับผลรวมของมูลค่าการขายหลักทรัพย์สิน ที่กองทุนลงทุนในรอบระยะเวลาผ่านมาย้อนหลัง 1 ปี หาดด้วยมูลค่าหลักทรัพย์สิทธิเฉลี่ยของกองทุนในรอบระยะเวลาเดียวกัน

สัดส่วนของการลงทุนใน
หลักทรัพย์ที่มีสภาพคล่องสูง

92.48% ของมูลค่าหลักทรัพย์สิทธิของกองทุนรวม



ข้อมูลอื่น ๆ (ต่อ)

ติดต่อสอบถาม
รับหนังสือชี้ชวน

บริษัทหลักทรัพย์จัดการกองทุน ทาลิส จำกัด
ที่อยู่: ชั้น 10 อาคารเอไอเอ แคปปิตอล เซ็นเตอร์ เลขที่ 89 ถนนรัชดาภิเษก แขวงดินแดง เขต
ดินแดง กรุงเทพมหานคร 10400
โทรศัพท์ 0-2015-0222 โทรสาร 0-2015-0223
website: www.talisam.co.th
email: customerservice@talisam.co.th

ร้องเรียน

บริษัทหลักทรัพย์จัดการกองทุน ทาลิส จำกัด
ฝ่ายกำกับดูแลการปฏิบัติงานและบริหารความเสี่ยง
ที่อยู่: ชั้น 10 อาคารเอไอเอ แคปปิตอล เซ็นเตอร์ เลขที่ 89 ถนนรัชดาภิเษก แขวงดินแดง
เขตดินแดง กรุงเทพมหานคร 10400
โทรศัพท์ 0-2015-0222 ต่อ 0237-0239 โทรสาร 0-2015-0223
email: compliance@talisam.co.th

ธุรกรรมที่อาจก่อให้เกิดความขัดแย้ง
ทางผลประโยชน์

คุณสามารถตรวจสอบธุรกรรมที่อาจก่อให้เกิดความขัดแย้งทางผลประโยชน์ได้ที่
www.talisam.co.th

- การลงทุนในหน่วยลงทุนไม่ใช่การฝากเงิน รวมทั้งไม่ได้อยู่ภายใต้ความคุ้มครองของสถาบันคุ้มครองเงินฝาก จึงมีความเสี่ยงจากการลงทุนซึ่งผู้ลงทุนอาจไม่ได้รับเงินลงทุนคืนเต็มจำนวน
- ได้รับอนุมัติจัดตั้ง และอยู่ภายใต้การกำกับดูแลของสำนักงาน ก.ล.ต
- การพิจารณาหนังสือชี้ชวนในการเสนอขายหน่วยลงทุนของกองทุนรวมนี้มีได้เป็นการแสดงว่าสำนักงาน ก.ล.ต. ได้รับรองถึงความถูกต้องของข้อมูลในหนังสือชี้ชวนของกองทุนรวม หรือได้ประกันราคาหรือผลตอบแทนของหน่วยลงทุนที่เสนอนั้น ทั้งนี้ บริษัทจัดการกองทุนรวมได้สอบถามข้อมูลในหนังสือชี้ชวนส่วนสรุปข้อมูลสำคัญ ณ วันที่ 29 เมษายน 2565 แล้วด้วยความระมัดระวังในฐานะผู้รับผิดชอบในการดำเนินการของกองทุนรวมและขอรับรองว่าข้อมูลดังกล่าวถูกต้องไม่เป็นเท็จ และไม่ทำให้ผู้อื่นสำคัญผิด

คำอธิบายเพิ่มเติม

ปัจจัยความเสี่ยงของกองทุน

- **ความเสี่ยงจากการเปลี่ยนแปลงของอัตราดอกเบี้ย (Interest Rate Risk) :** ความเสี่ยงจากความผันผวนของราคาตราสารหนี้ อันเนื่องมาจากการเปลี่ยนแปลงของอัตราดอกเบี้ยตลาดซึ่งใช้อ้างอิงในการตีมูลค่าของตราสารหนี้ ส่งผลให้มูลค่าตราสารหนี้ที่กองทุนถืออยู่เปลี่ยนแปลงไปในทิศทางตรงข้าม เช่น เมื่ออัตราดอกเบี้ยตลาดเพิ่มสูงขึ้น จะทำให้ราคาตราสารหนี้ลดลงและทำให้กองทุนขาดทุนได้ เป็นต้น
 - ในสถานการณ์ที่ตลาดมีแนวโน้มดอกเบี้ยเป็นขาขึ้น กองทุนอาจพิจารณาลงทุนในตราสารหนี้ระยะสั้นซึ่งราคามีความอ่อนไหวต่อการเปลี่ยนแปลงของอัตราดอกเบี้ยตลาดอยู่ในระดับต่ำ และในทางกลับกันในสถานการณ์ที่ตลาดมีแนวโน้มดอกเบี้ยเป็นขาลง กองทุนอาจพิจารณาลงทุนในตราสารหนี้ระยะยาวเพื่อโอกาสแสวงผลกำไรจากราคาตราสารหนี้ที่จะเพิ่มขึ้น หรือกองทุนอาจพิจารณาลงทุนในตราสารหนี้ที่ให้อัตราดอกเบี้ยลอยตัวซึ่งราคาไม่อ่อนไหวต่อการเปลี่ยนแปลงของดอกเบี้ย
- **ความเสี่ยงที่เกิดจากการผิดนัดชำระหนี้เงินต้น และดอกเบี้ยของผู้ออกตราสาร (Default Risk หรือ Credit Risk) หรือคู่สัญญาในการทำธุรกรรม (Counter Party Risk) อันเป็นผลมาจากผู้ออกตราสาร ผู้ค้ำประกัน หรือคู่สัญญา ประสบภาวะขาดทุน หรือไม่มีสภาพคล่องเพียงพอที่จะชำระคืน หรือชำระคืนบางส่วน**
 - กองทุนจะพิจารณาฐานะทางการเงินของผู้ออกตราสาร ผู้ค้ำประกัน หรือคู่สัญญา และคัดเลือกตราสารที่ผู้ออกมีคุณภาพ และมีการติดตามและวิเคราะห์ข้อมูลการเปลี่ยนแปลงของบริษัทอย่างสม่ำเสมอ เช่น เมื่อมีการประกาศงบการเงิน เป็นต้น
- **ความเสี่ยงจากสภาพคล่อง (Liquidity Risk) :** ความเสี่ยงกองทุนไม่สามารถซื้อหรือขายหลักทรัพย์ได้ในระยะเวลา หรือราคาที่ต้องการ เนื่องจากหลักทรัพย์ขาดสภาพคล่อง
 - กองทุนมีนโยบายกำหนดสัดส่วนขั้นต่ำของการคงทรัพย์สินได้ในระยะเวลา หรือราคาที่ต้องการ เนื่องจากหลักทรัพย์ขาดสภาพคล่อง
- **ความเสี่ยงธุรกิจ (Business Risk) :** ความเสี่ยงที่เกิดจากความสามารถในการดำเนินธุรกิจของผู้ออกตราสาร โดยเฉพาะ เช่น ความสามารถในการทำกำไร ความสามารถในการแข่งขัน ความสามารถของคณะผู้บริหาร เป็นต้น
 - กองทุนจะพิจารณาปัจจัยต่าง ๆ ที่จะส่งผลกระทบต่อราคา และคัดเลือกตราสารที่มีคุณภาพ และมีการติดตามและวิเคราะห์ข้อมูลการเปลี่ยนแปลงของบริษัทอย่างสม่ำเสมอ เช่น เมื่อมีการประกาศงบการเงิน เป็นต้น
- **ความเสี่ยงตลาด (Market Risk) :** ความเสี่ยงจากความผันผวนของราคาหลักทรัพย์ อันเป็นผลมาจากการเปลี่ยนแปลงภาวะเศรษฐกิจ การเมือง การคาดการณ์ของนักลงทุน ฯลฯ
 - กองทุนจะทำการวิเคราะห์ปัจจัยต่าง ๆ เช่น ตัวเลขเศรษฐกิจมหภาค อัตราแลกเปลี่ยน อัตราดอกเบี้ย และปัจจัยอื่น ๆ ซึ่งส่งผลกระทบต่อราคาหรือผลตอบแทนของหลักทรัพย์อย่างสม่ำเสมอ